

DOSSIER DE SOSTENIBILIDAD

ANUAL 2023

MYTA

ÍNDICE

1. INTRODUCCIÓN

Carta de la Dirección

2. SOMOS MYTA

- Grupo SAMCA
- Quiénes somos
- Misión, visión y valores
- Nuestro ADN
- Propuesta de valor
- Política de sistema de gestión (SIG)

3. LA SOSTENIBILIDAD EN LA VIDA DEL MINERAL

- Sobre el terreno. Estudios previos.
- En la mina
- En producción
- El producto fuera de MYTA
- Volvemos a la mina
- Huella de carbono

4. COMPROMISO SOCIAL

- Colaboraciones
- Personal

Para **MYTA**, este proyecto es un reflejo del compromiso con nuestro entorno, con nuestros clientes y proveedores y con la sociedad en su conjunto desde hace casi 40 años.

La clave del éxito en la consecución de nuestros objetivos de sostenibilidad económica, social y medioambiental a lo largo de estos años, ha sido la participación conjunta y el compromiso tanto de la Dirección como de todos los trabajadores que formamos parte de **MYTA**.

Gracias a la formación de nuestro personal en materia de sostenibilidad a través de distintos cursos oficiales y a la supervisión de los impactos a lo largo de todo nuestro proceso, podemos decir que **MYTA** es una empresa sostenible, y así se reconoce con la obtención del Sello Aragón Circular 2023.

Estamos en continua revisión de nuestros productos con clientes y proveedores, asegurando que el impacto ambiental de las materias primas y de producto terminado sea el mínimo posible.

Sin embargo, la responsabilidad y el compromiso de **MYTA** va más allá de nuestro proceso productivo: siendo conscientes del territorio en el que desarrollamos nuestra actividad, generamos puestos de trabajo y valor añadido en el medio rural. Por otro lado, el bienestar animal ha sido siempre un propósito fundamental en nuestro día a día; un ejemplo de ello es nuestra colaboración activa con distintas asociaciones relacionadas con el medio.

En este primer Dossier de Sostenibilidad queremos reflejar todas las acciones que se llevan a cabo en las distintas fracciones que forman parte de **MYTA**. Y esto es solo el comienzo: nuestro objetivo es seguir avanzando en la misma dirección y asumir nuevas responsabilidades en materia de sostenibilidad para los próximos años, gracias al compromiso conjunto del equipo **MYTA** y de nuestros clientes y colaboradores.

Dpto. de Marketing y Comunicación MYTA

Somos MYTA

Grupo SAMCA

Formamos parte de un grupo industrial y minero, con su sede central en Zaragoza, que inició su actividad en los años 50 y cuenta con más de 60 filiales.

Nuestros esfuerzos se orientan hacia la búsqueda y el desarrollo de minerales industriales, polímeros, plásticos, fibras sintéticas, componentes cerámicos, sector agroalimentarios y nanotecnología.



3743 empleados en España, Francia, Italia, Portugal, Reino Unido, Marruecos, Ecuador, Perú, Colombia, México y Brasil.



1226 millones de facturación.



Accionariado privado y familiar.



Grupo financiero sólido.



Quiénes somos

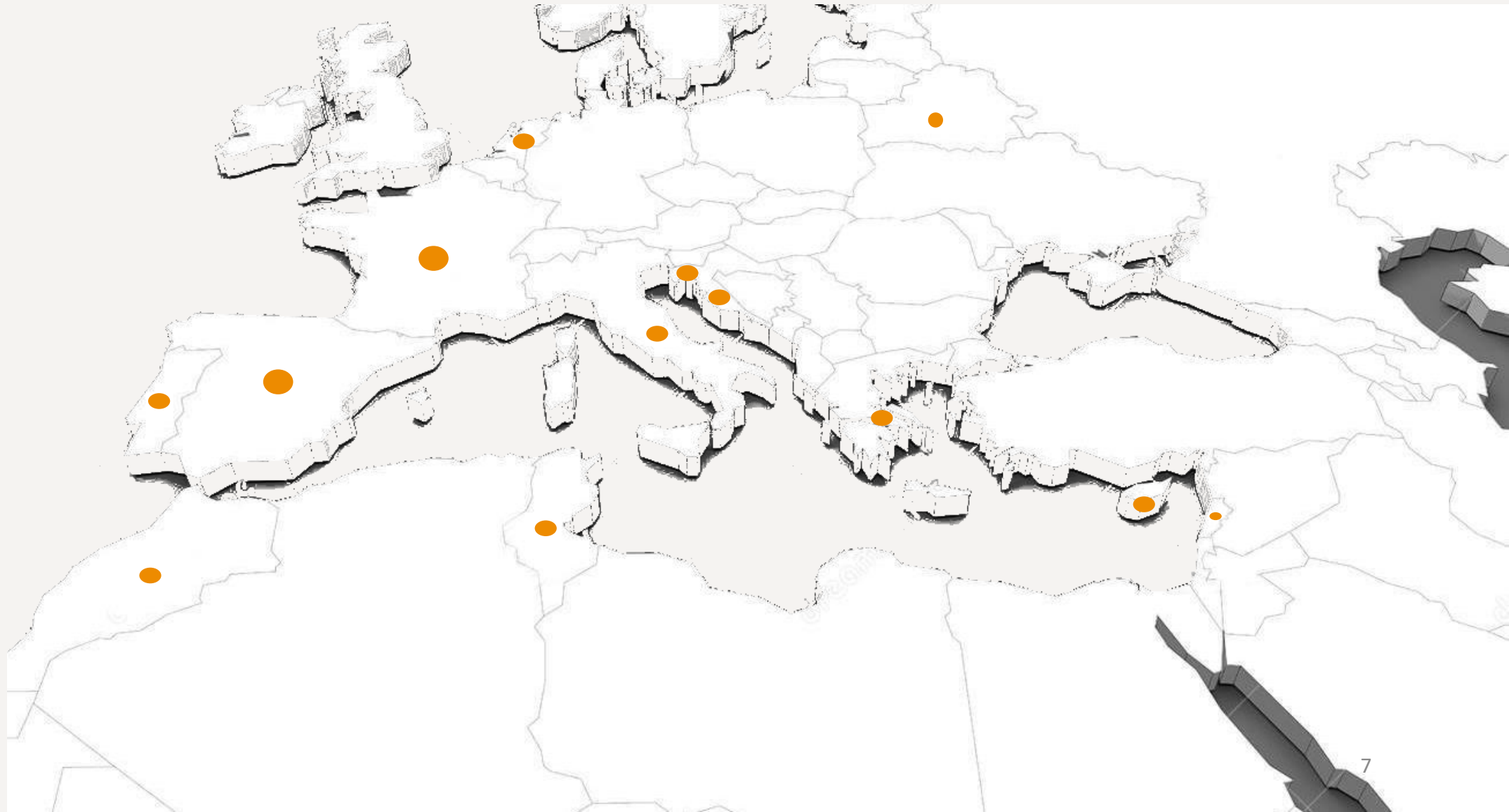
S.A. MYTA (Sociedad Anónima de Minería y Tecnología de Arcillas) actualmente tiene 5 minas en explotación:

- Los yacimientos de sepiolita están en Orera (Calatayud) y Arcos de Jalón.
- Las minas de atapulgita se encuentran en Maderuelo, Segovia.
- Nuestra sede central se encuentra en Pº Independencia 21, en Zaragoza.

Para transformar estos minerales **MYTA** posee 2 fábricas en Orera y Maderuelo, de las más modernas de Europa, con la última tecnología.



Dónde operamos



Nuestros minerales

MYTA comercializa arcillas absorbentes de gran calidad a base de arcillas sepiolíticas, arcillas atapulgíticas y arcillas bentoníticas.

Arcillas sepiolíticas

Un producto muy absorbente de color gris claro con una extraordinaria capacidad para impedir el desarrollo de los malos olores.

Arcillas atapulgíticas

Es un mineral de excelente calidad, muy ligero y absorbente, con gran capacidad de retención de los malos olores. Muy resistente a la degradación.

Arcillas bentoníticas

Este mineral, con gran capacidad de absorción y aglomerante, se presenta en una granulometría especial COMPACT (micro-gránulos), que aumenta el rendimiento del producto.



Nuestra actividad

Nuestra actividad se divide en **3 grandes grupos**:



Diseño, producción y comercialización de productos absorbentes de Higiene para gatos

Debido a sus propiedades, nuestros minerales son óptimos para su uso como “cama para gato” o “cat litter”, proporcionando la máxima higiene para los gatos. Nuestras marcas propias son MyCAT®, TAY-CAT® y Picky®.

Diseño, producción y comercialización de aditivos técnicos y absorbentes/adsorbentes para el bienestar animal en las granjas a través de las marcas ADCLAY® y ECOCLAY®

- Alimentación animal
- Secante cama animal



Diseño, producción y comercialización de productos absorbentes para uso industrial a través de la marca TOTAL SORB®

- Absorbente industrial
- Restauración arquitectónica
- Inertización de residuos

Nuestros Sistemas de Gestión

CERTIFICACIONES

FAMIL[®]QS

AENOR

GESTIÓN
DE LA CALIDAD

ISO 9001

AENOR

GESTIÓN
AMBIENTAL

ISO 14001

OTROS SISTEMAS DE GESTIÓN IMPLANTADOS

ISO 50001 – Eficiencia energética

ISO 45001 – Seguridad y salud en el trabajo

UNE 22480 – Sistema de Gestión Minero-Metalúrgico Sostenible

MYTA no ha incumplido la normativa o la legislación de aplicación en el año 2023.

Gobernanza



Los órganos de gobierno de SAMCA son su Junta General y su Consejo de Administración. La Junta General es el órgano soberano y está compuesta por la totalidad de los socios de la sociedad. Por su parte, el Consejo de Administración es el órgano de gestión y representación de SAMCA.

El Consejo de Administración de la sociedad matriz es el encargado de aprobar las políticas del grupo y las inversiones más relevantes.

Para la realización de sus distintas actividades empresariales, el Grupo SAMCA se organiza a través de los diferentes negocios, a los que están adscritos una o más empresas.

Al frente de cada Negocio existe un Director, que ostenta en las empresas la categoría del Director General de cada una de las empresas adscritas al Negocio que dirige.

Asimismo, al frente de las cuestiones contables, bancarias, fiscales y administrativas de cada Negocio existe un Director Financiero, Director de Administración y/o de Control de Gestión.

PRESENTACIÓN DE CUENTAS FINANCIERAS

MYTA presenta las cuentas auditadas en el Registro Mercantil. Como empresa del Grupo Samca, es el Grupo el que consolida las cuentas de todas las empresas que forman parte de él.

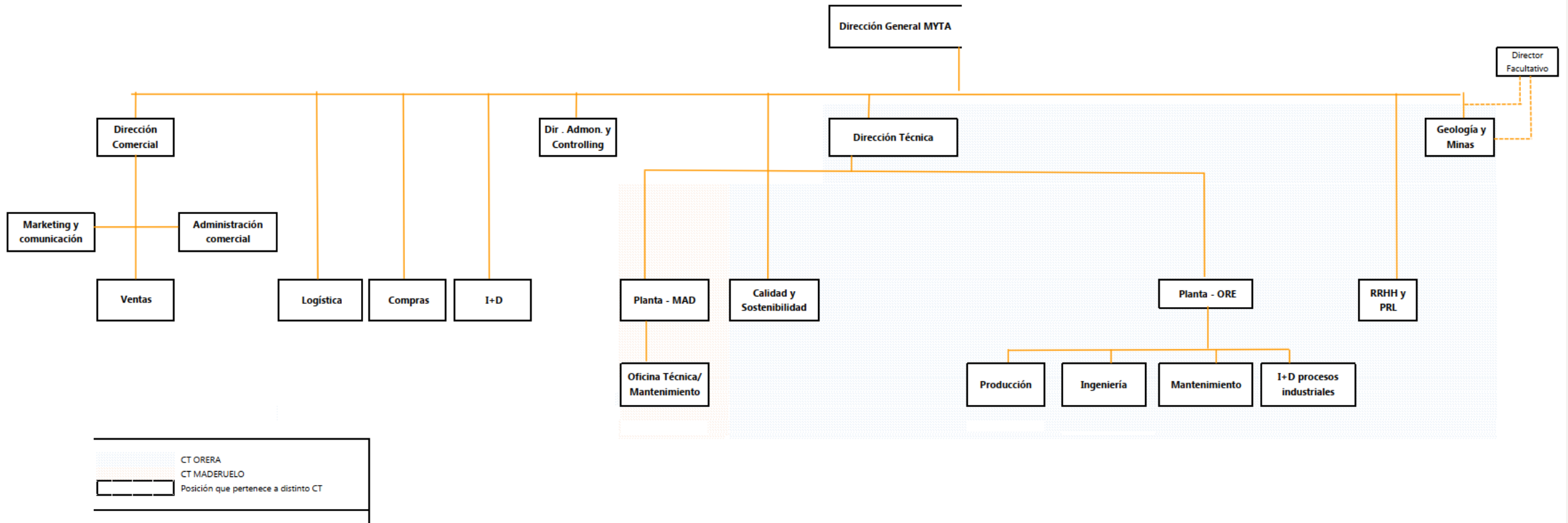
INFORMES DE SOSTENIBILIDAD

La Memoria de Información no Financiera que se realiza desde el Grupo Samca y engloba todas las empresas, incluida MYTA. Se verifica anualmente.

Está publicada en la web <https://gruposamca.com/informacion-no-financiera>

Organigrama

Organigrama 2023
rev. 31-10-2023
A-MIG-03/003



Empleados

Nuestros trabajadores se reparten entre las 2 plantas de producción y las oficinas centrales:



34 trabajadores en oficina:

- 19 en Orera
- 3 en Maderuelo
- 12 en Zaragoza



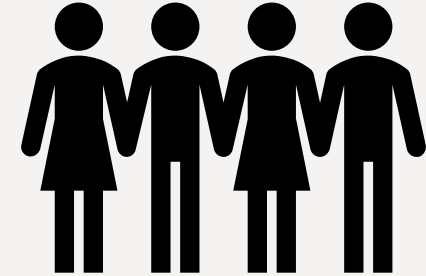
81 trabajadores en planta:

- 60 en Orera
- 21 en Maderuelo



SUBCONTRATAS

- Actividad logística, alimentación de plantas, seguridad, limpieza. Más de 37 trabajadores total
- Extracción del mineral en verano. Más de 40 trabajadores



90 % contrato indefinido

98 % a tiempo completo

El **80,84%** del total del personal, son **trabajadores propios.**

MISIÓN

Transformar los minerales para ofrecer las mejores arcillas absorbentes a clientes y consumidores.

Mantener ahora y siempre la misma calidad del producto, a un precio competitivo.

Posicionar el Servicio al cliente de MYTA: la mejor atención global y personalizada del mercado.

Devolver a la naturaleza más de lo que ella nos da.

VISIÓN

Ser la marca más valiosa de arcillas absorbentes de España y el Sur de Europa.

Mantener el reconocimiento de excelencia de producto y servicio.

Transmitir a clientes e industria nuestra capacidad técnica y humana de fabricación de cualquier producto que necesiten, existente o de nueva creación.

Mejorar la vida de las personas con las que trabajamos, así como la de las personas que hacen cada día de MYTA la empresa de recursos minerales mejor del mercado

VALORES

CONOCIMIENTO

Conocemos como nadie el mineral, nuestra materia prima.

EXCELENCIA

Siempre buscamos la perfección en el servicio.

CONFIANZA

Somos honestos, transparentes y accesibles

INNOVACIÓN

Evolucionar en el trabajo, investigar y crear nuevos productos y servicios

RESPONSABILIDAD

Social y medioambiental

SOLIDEZ

Grupo estable e independiente

Nuestro ADN

Sostenibilidad

Flexibilidad

Seguridad

Natural

Experiencia

MYTA

Confianza

Nuestra propuesta de valor

MYTA es confianza:

- En el producto y su proceso: altamente valorado por su **calidad técnica**.
- En el servicio: **flexible y fiable**.
- En su honestidad.
- En las **personas** que forman parte de MYTA.



Nuestra propuesta de valor

GRUPOS DE INTERÉS MYTA



Accionistas



Sociedad



Proveedores



Competencia



Empleados



Clientes

Grupo SAMCA ha realizado su análisis de **materialidad** valorando por un lado el impacto de los distintos negocios del Grupo en la economía, el medioambiente y las personas, desde la perspectiva de sus partes interesadas y definidos según los estándares GRI, y posteriormente se ha ponderado dicho impacto con la capacidad del Grupo SAMCA de generar valor, relacionando el resultado con el volumen de facturación de cada negocio. Los **TEMAS MATERIALES** más relevantes para **MYTA** son los que establece el Grupo y están tomados desde el punto de vista económico, social y medioambiental, son los siguientes:

- 1- Política contra el cambio climático
- 2- Gestión de residuos
- 3- Consumo de recursos naturales
- 4- Desarrollo y bienestar de las personas
- 5- Calidad de productos y servicios y satisfacción del cliente
- 6- Innovación y nuevas oportunidades de negocio
- 7- Respeto de los derechos humanos y laborales
- 8- Seguridad y salud laboral
- 9- Igualdad y diversidad entre los empleados
- 10- Contribución al desarrollo local
- 11- Desempeño económico
- 12- Ética y mecanismos de control contra la corrupción

En **MYTA** estamos involucrados con nuestros grupos de interés, ya que creemos que las personas son importantes y todas sus aportaciones son necesarias para la mejora continua. El contacto con MYTA es directo a través del correo electrónico myta@samca.com

Políticas de sistema de gestión /Políticas (SIG/ GRUPO EINF)

MYTA tiene establecida una **Política integrada en materia de Calidad, Ambiental, Seguridad y Salud, Gestión Energética, Seguridad Alimentaria y Gestión Minero-Metalúrgica Sostenible (GMMS)**. Apostamos por la mejora de la calidad de nuestros productos, la Satisfacción de los Clientes, el desempeño energético y la preservación de nuestro entorno, reforzando la seguridad y salud de todos los colaboradores de **MYTA**, y asegurando la calidad y seguridad alimentaria del producto.
La política es pública y puede encontrarse en la página web de **MYTA**

Código: POL-SIG/16

Fecha: 13/03/2024

Enlace:

https://myta.es/wp-content/uploads/POL-SIG-16__POLITICA_DEL_SISTEMA_INTEGRADO_DE_GESTION_DE_MYTA_ANEXO_2_A-MIG-02-002.pdf

CÓDIGO ÉTICO



MYTA se adhiere al Código Ético del **Grupo Samca**, cuyos principios generales son el respeto a la legalidad, la excelencia e integridad en el desempeño de sus actividades y de las personas que forman parte de las mismas, el compromiso medioambiental y la innovación.

El Código Ético está accesible a través de la página web del Grupo Samca:

<https://gruposamca.com/cumplimiento-normativo>

Ante cualquier tipo de inquietud por parte de un trabajador de MYTA, existen diferentes métodos de comunicación con la Dirección.

Por otro lado, existe un canal de denuncias a disposición de todas las personas que forman parte del Grupo Samca, quienes tienen la obligación de comunicar cualquier sospecha de conducta que constituya una violación de la legalidad.

El documento de política de cumplimiento al que MYTA está adherido, puede encontrarse a través de la página web del Grupo Samca:

<https://gruposamca.com/cumplimiento-normativo>

El Grupo Samca cuenta con un departamento legal que asesora sobre el cumplimiento de la legislación y la normativa a todos los negocios. MYTA no ha incurrido en ningún incumplimiento legal.

Además de esta Política de Compliance, Grupo Samca, cuenta con otras Políticas (Política de Prevención de Riesgos Laborales, Política de Igualdad, Política Medioambiental, Política de Prevención de Blanqueo de Capitales y Financiación del Terrorismo, Política de Inversiones, Política Financiera y Contable, Política de Selección y Contratación de Personas Trabajadoras, Política de Formación de Personas Trabajadoras, Política de Privacidad y Política de Contratación) a las que MYTA también está adherida.

La sostenibilidad en la vida del mineral

One planet, one priority

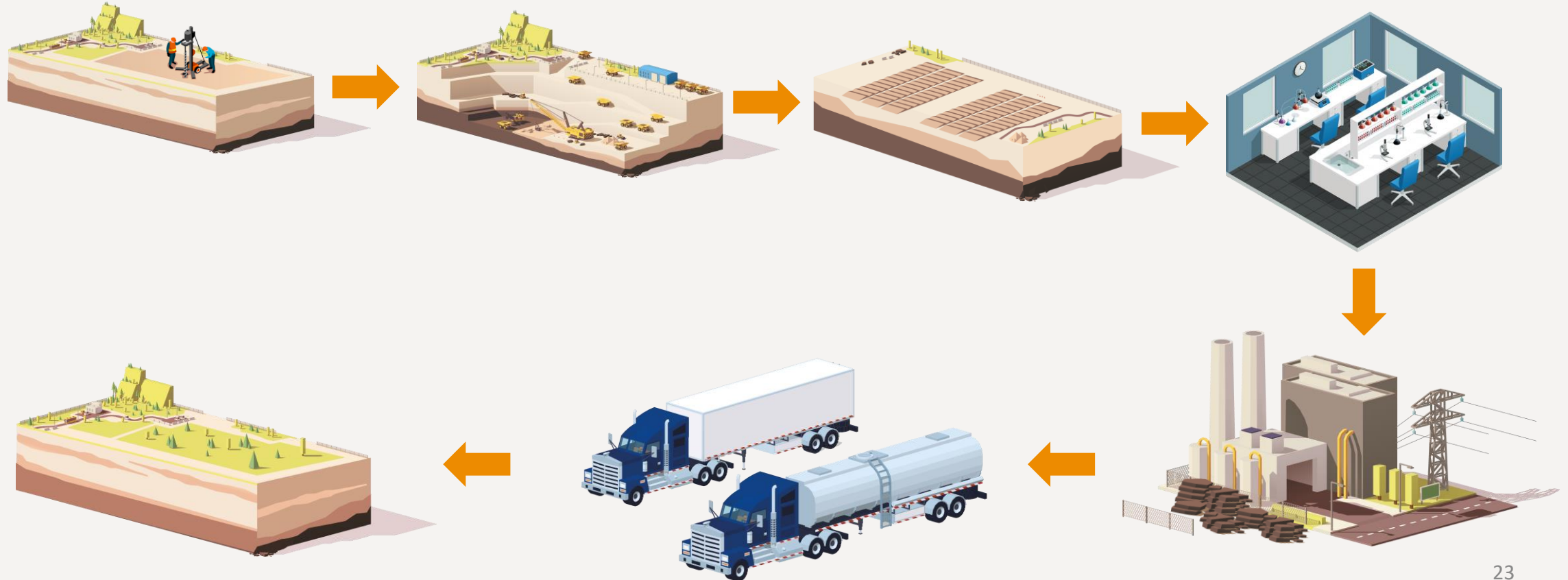


- Como empresa comprometida y medioambientalmente responsable, **MYTA** cuenta con certificaciones en materia de calidad y medio ambiente.

- El compromiso de **MYTA** con el medio ambiente se refleja en su continuo respeto al entorno humano y natural.

Cada plan de explotación lleva unido un plan de restauración.

Proceso MYTA



Sobre el terreno

Realizamos unos **sondeos y estudios previos** a la apertura de la mina.

Una vez que los sondeos nos aportan los resultados necesarios, se solicitan los permisos para proceder a la apertura de la mina. Además, para asegurar la mayor preservación posible del entorno, son necesarios documentos como la Declaración de Impacto Ambiental (DIA).

En la mina

LAS PARVAS

Una vez extraído el mineral, lo extendemos en parcelas y aprovechamos la energía del sol para realizar un pre-secado.

Reduciendo el uso de combustibles fósiles en el proceso y reduciendo la huella de carbono y ambiental.



GRI 302
GRI 303



En producción: **procesado mineral**



MOLIENDA Y SECADO

Reaprovechamiento del calor, que supone un **menor consumo de gas**, y condensación del vapor de agua: **recuperamos el agua** para regar los caminos de la mina.



CIRCULARIDAD

Las **granulometrías finas** que se generan de forma natural a lo largo del proceso productivo, **se reincorporan evitando así cualquier pérdida.**



AHORRO DE ENERGÍA

Iluminación bajo consumo en todas las instalaciones. Ahorro en consumo de 90,8 Mwhe/año

Instalación de una planta fotovoltaica para producir energía eléctrica para autoconsumo.

En producción: **envasado**

Lámina cubrepalet **80% plástico reciclado**



Envasamos en productos 100% reciclables, como el **papel** y el **cartón**

Plástico retráctil con el **50% reciclado**

Diseños de bolsas con **tintas al agua**, mucho más sostenibles

Devolvemos todos los materiales sobrantes a los proveedores para su **reutilización**

Sistema **pool de palets**: economía circular



GRI 308

En producción

SALUD Y SEGURIDAD LABORAL

En **MYTA** trabajamos diariamente en la seguridad y salud de todas las personas que trabajan con nosotros. Es por ello que vamos más allá de la legislación aplicable y nuestro objetivo siempre es el de **CERO ACCIDENTES**.



GRI 403

En producción

SALUD Y SEGURIDAD LABORAL

Normativa de aplicación:

- La **Ley 31/1995**, de 8 de noviembre, de Prevención de Riesgos Laborales.
- La **Ley 54/2003**, de 12 de diciembre, de reforma del marco normativo de la prevención de riesgos laborales
- Reglamento General de Normas Básicas de Seguridad Minera, aprobado por **Real Decreto 863/1985**, de 2 de abril. Y toda la normativa complementaria de desarrollo.

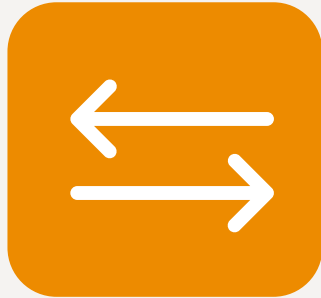
Actuaciones:

- Controles periódicos salud trabajadores: reconocimientos médicos anuales.
- Controles periódicos en la seguridad de las condiciones de trabajo y en la seguridad de las máquinas y equipos.
- Mediciones higiénicas periódicas: se mide polvo, ruido, iluminación, condiciones ergonómicas.
- Formación e información periódica en materia general sobre prevención de riesgos laborales y específica según el puesto de trabajo, por ejemplo formación en seguridad para la realización de trabajos con riesgo eléctrico, etc.



GRI 403

El producto fuera de MYTA



80% del tráfico de **Italia** se mueve en intermodal. **Camión-barco**
50% del tráfico a **Portugal** se mueve en intermodal. **Camión-tren**



Trabajamos con tres empresas de **transporte ferroviario a Francia** y se está en continua negociación para ampliar este tipo de transporte



Trabajamos con camiones completos (**Rentabilidad económica y medioambiental**), y con un sistema de citas concertadas para mejorar la **eficiencia de carga**



Enviamos la mercancía al cliente paletizada o a granel, **sin cajas expositoras**



Nuestros envases llevan **logo FSC**, certificando que el papel se ha obtenido de bosques sostenibles, y otros **logos de sostenibilidad** como el de **PUNTO VERDE**

Trabajos finales en la mina



Remodelación del terreno: actuaciones de movimiento de tierras encaminadas a configurar la topografía del terreno diseñando taludes suaves y plataformas más o menos horizontales para su posterior aprovechamiento agrícola y/o ganadero



Restauración: Trabajos de preparación y extendido de la capa de tierra vegetal previamente acopiada. A la tierra vegetal se le aportan las correspondientes enmiendas orgánicas, evitando su deterioro e impidiendo la muerte de los organismos aerobios que en ella viven.



Revegetación: Reimplantación de la vida vegetal en todas aquellas zonas afectadas por el desarrollo de un proyecto minero. Los objetivos que se buscan son:

- Reinstalación de una cubierta vegetal estable mediante hidrosiembra, bien por siembra en las plataformas de cultivo o por plantación de especies arbustivas.
- Integración paisajística de la zona en su entorno natural.
- Recuperación de los hábitats existentes para la fauna.
- Evitar los fenómenos de erosión-sedimentación.



Restitución a los anteriores propietarios: Una vez terminadas las operaciones mineras se procede a la restitución de los terrenos recuperados a sus anteriores propietarios para su uso agrícola o ganadero

Hasta 2023:
88,64
hectáreas
restauradas



Calidad y satisfacción del cliente

Cómo se mide

Evaluación anual de los parámetros más significativos a través de entrevistas personales a nuestros clientes. En ellas medimos aspectos relevantes como el nivel de servicio, la calidad del producto, asistencia comercial y la logística.

Resultados globales 2023:

4,22/5

MYTA cuenta con una herramienta para la gestión de las quejas y reclamaciones de los clientes, en la que se identifican las causas de las reclamaciones y se trabaja en la implantación de acciones correctoras que eviten la recurrencia de estas incidencias.



Huella de carbono

En **MYTA** llevamos 3 años consecutivos calculando la Huella de Carbono de la organización, años 2020, 2021 y 2022.

Para el cálculo se han tenido en cuenta los 3 Alcances:

- **Alcance 1:** gas natural, fuel, gasóleo A (utilizado por maquinaria pesada), gasóleo B (utilizado por coches propios), gases fluorados de sistema de climatización
- **Alcance 2:** consumo de electricidad en planta
- **Alcance 3:** compras de materias primas, transportes a clientes y entre plantas, desplazamientos trabajadores a planta y minas,

De los resultados extraemos que el **ratio T CO₂ eq/T producida se ha reducido en un 2,5%** desde que empezó a medirse en 2020.

En **MYTA** ya se ha comenzado con el proceso de descarbonización. Se están llevando a cabo diferentes acciones en todos los procesos para reducir esta Huella de Carbono, tal y como se ha mostrado a lo largo de la memoria.



Análisis de Ciclo de Vida (ACV) y Declaración Ambiental de Producto (EPD)

En 2023 se realizó el Análisis de Ciclo de Vida de la arcilla sepiolítica industrial y de la arcilla sepiolítica granular.

Además MYTA ha obtenido la Declaración Ambiental de Producto (DAP/EPD) de la arcilla sepiolítica granular.

Tiene una validez de 5 años.

Está publicada en el portal Environdec

<https://environdec.com/library/epd3347>

Use this QR code to link directly to this page



EPD®
THE INTERNATIONAL EPD® SYSTEM

Compromiso Social

Colaboraciones

- Acuerdos de colaboración con Ayuntamientos
- Colaboración en el mantenimiento de caminos de los pueblos
- Participación en feria de empleo de Calatayud
- Colaboración con protectoras de animales a nivel nacional
- Participación en las agendas escolares de la Junta de Castilla y León



Personal

Formación:

En **MYTA** consideramos la formación como pieza clave. Nuestro propósito es que nuestros trabajadores puedan ampliar sus competencias y capacidades para desarrollar mejor sus cometidos profesionales.

En el año 2023 el **90%** de la plantilla de **MYTA** ha recibido formación.



Personal

Plan de igualdad:

A pesar del tipo de actividad desarrollada en la empresa, donde la presencia masculina es predominante, la Dirección General está plenamente implicada con la igualdad de oportunidades dentro de **MYTA**. Incluso en el equipo de dirección y gestión, la presencia de mujeres es superior al promedio de la compañía.

Además hemos negociado y acordado con los representantes de los trabajadores un **Plan de Igualdad**.

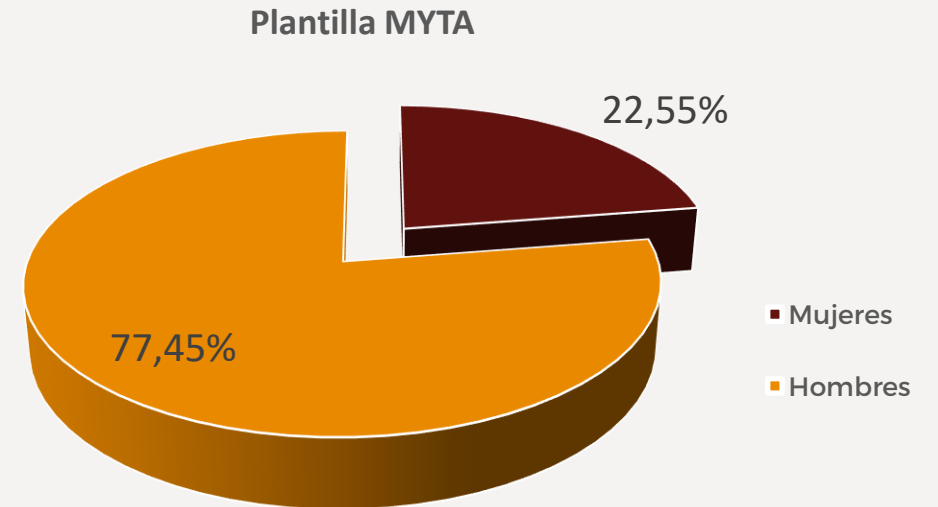


Personal

Como se observa en el grafico, en los datos recogidos de la plantilla a nivel global, la presencia femenina es inferior a la masculina, con 77,45% de hombres frente a un 22,55% de mujeres.

El objetivo del plan será **aproximar el actual reparto de MYTA al objetivo de paridad (40%/60%)**, si bien dicho objetivo deberá plantearse a medio y largo plazo, pues en el mismo influyen situaciones estructurales tales como la masculinización del sector en aquellas posiciones que requieren más esfuerzo físico y de la formación técnica.

Recordar lo anteriormente señalado sobre la masculinización de la empresa como una tendencia repetida en su sector de actividad (CNAE 0812), como apunta la **Encuesta de Población Activa del Instituto Nacional de Estadística en sus datos más actualizados (4 trimestres de 2021)** y estudio del Instituto Vasco de la Mujer-Emakunde.



Personal: Plan de Igualdad

Los objetivos específicos de este **Plan de Igualdad** son:

Objetivos a corto plazo

- Diseñar unas bases sólidas para desarrollar el **Plan de Igualdad**, y lograr los objetivos del Plan, de manera que la igualdad, que ya se utiliza como herramienta de gestión, pase a través del Plan de Igualdad, a integrarse dentro de la filosofía de la empresa y sus valores corporativos.
- Detectar indicadores con perspectiva de género para medir la consecución de las metas. Hacer visible el valor de la igualdad para todas las personas implicadas en la actividad de la empresa.
- Elegir y formalizar las medidas positivas para conseguir un equilibrio dentro de la plantilla desde el punto de vista de la perspectiva de género.

Objetivos a largo plazo

- Promover procesos de selección en igualdad.
- Garantizar que las decisiones que conlleven determinaciones de contratar no se encuentren basadas en sesgos inconscientes.
- Lograr una representación equilibrada de las mujeres y hombres en todas las áreas de la empresa.
- Promover y mejorar el acceso de la mujer a puestos de responsabilidad, mejorando además la conciliación bajo un prisma de corresponsabilidad.
- Realizar Acciones Formativas y de Sensibilización que fructifiquen en la toma de conciencia de la importancia de la igualdad.
- Integrar las perspectivas de género en todas las esferas de la entidad y dirigidas a todas las personas que se relacionan con la empresa.

Índice GRI

Estándar GRI	Contenido	Número de página	
GRI-2	02-ene	Detalles organizacionales	pág. 6 y pag. 7
	02-feb	Entidades incluidas en la presentación de informes de sostenibilidad	pág. 5, pag. 6 y pag. 12
	02-mar	Periodo objeto del informe, frecuencia y	Pág. 3
		d) punto de contacto	d) pag. 18
	02-abr	Actualización de la información	No aplica
	02-jun	Actividades, cadena de valor y otras relaciones comerciales	pág. 9, pag. 27 y pag. 30
	02-jul	Empleados	pág. 14
	02-ago	Trabajadores que no son empleados	pág. 14
	02-sep	Estructura de gobernanza y composición	pág. 12 y pag. 13
	02-oct	Designación y selección del máximo órgano de gobierno	pág. 12
	02-nov	Presidente del máximo órgano de gobierno	pág. 3
	02-dic	Función del máximo órgano de gobierno en la supervisión de la gestión de los impactos	pág. 3 y pag. 13
	feb-13	Delegación de la responsabilidad de gestión de los impactos	pág. 3
	feb-14	Función del máximo órgano de gobierno en la presentación de informes de sostenibilidad	pág. 13
	feb-15	Conflictos de interés	pág. 20
	feb-16	Comunicación de inquietudes críticas	
	feb-17	Conocimientos colectivos del máximo órgano de gobierno	pág. 3
	feb-18	Evaluación del desempeño del máximo órgano de gobierno	
	feb-22	Declaración sobre la estrategia de desarrollo sostenible	pág. 3
	feb-23	Compromisos y políticas	pág. 20
	feb-24	Incorporación de los compromisos y políticas	pág. 19 y pag. 20
	feb-25	Procesos para remediar los impactos negativos	pág.32
	feb-26	Mecanismos para solicitar asesoramiento y plantear inquietudes	pág. 20
	feb-27	Cumplimiento de la legislación y las normativas	pág. 11
	feb-29	Enfoque para la participación de los grupos de interés	pág. 18
	feb-30	Convenios de negociación colectiva	
	GRI-3	ANÁLISIS DE MATERIALIDAD	pág. 18
GRI-200 ECONÓMICOS	ANTICORRUPCIÓN	pág. 20	
GRI-300 AMBIENTALES	GRI-205	MATERIALES	pág. 8 y pag. 24
	GRI-301	ENERGÍA	pág. 25 y pag. 26
	GRI-302	AGUA	pág. 26
	GRI-303	BIODIVERSIDAD	pág. 31
	GRI-304	EMISIONES	pág. 30
	GRI-305	EFLUENTES Y RESIDUOS	pág. 26
	GRI-306	CUMPLIMIENTO AMBIENTAL	pág. 33, pag. 34
	GRI-307	EVALUACIÓN AMBIENTAL DE PROVEEDORES	pág. 27
	GRI-308	SEGURIDAD Y SALUD EN EL TRABAJO	pág. 28 y pag. 29
GRI-400 SOCIALES	GRI-403	FORMACIÓN Y ENSEÑANZA	pág. 37
	GRI-404	DIVERSIDAD E IGUALDAD DE OPORTUNIDADES	Pág. 38 - 40
	GRI-405	COMUNIDADES LOCALES	pág. 36
	GRI-413		

Índice ODS



Referencias

- GRI STANDARDS. GRI 1: Fundamentos 2021. Fecha de publicación: 01 Agosto 2022.
- GRI STANDARDS. GRI 2: Contenidos Generales 2021. Fecha de publicación: 01 Agosto 2022.
- GRI STANDARDS. GRI 3: Temas Materiales 2021. Fecha de publicación: 01 Agosto 2022.
- GRI STANDARDS. ECONÓMICOS. GRI 200
 - GRI – 205 Anticorrupción 2016
- GRI STANDARDS. AMBIENTALES
 - GRI-301-Materiales 2016
 - GRI-302-Energía 2016
 - GRI-303-Agua y efluentes 2018
 - GRI-304-Biodiversidad 2016
 - GRI-305-Emisiones 2016
 - GRI-306-Residuos 2020
 - GRI-308 Evaluación ambiental de proveedores 2016
- GRI STANDARDS. SOCIALES
 - GRI-403- Seguridad y Salud en el Trabajo 2018
 - GRI-404- Formación y Enseñanza 2016
 - GRI-405- Diversidad e Igualdad de Oportunidades 2016
 - GRI-413 - Comunidades locales 2016



MYTA

El poder del mineral.

myta.es